

03

보육

보육아동

어린이집

보육 지원

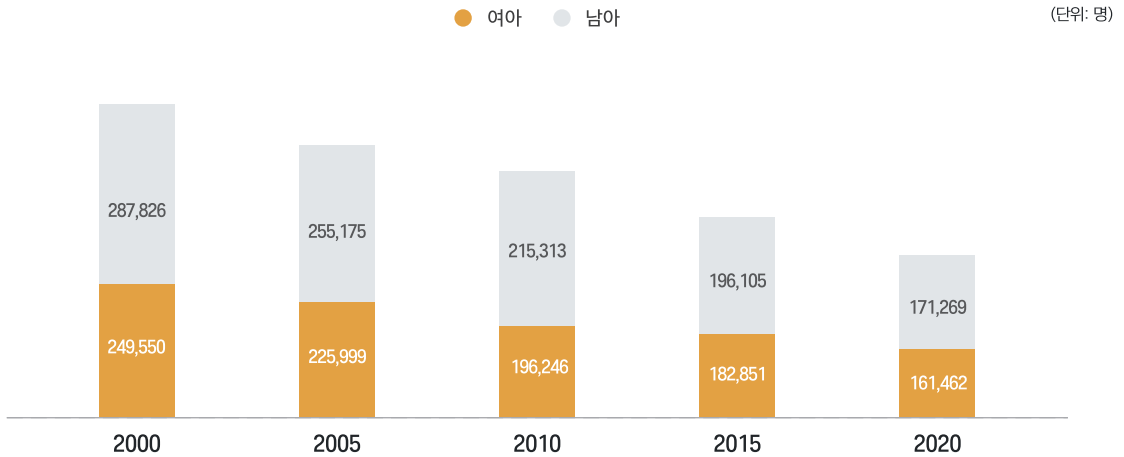
가정양육수당 지원아동

3. 보육

보육아동

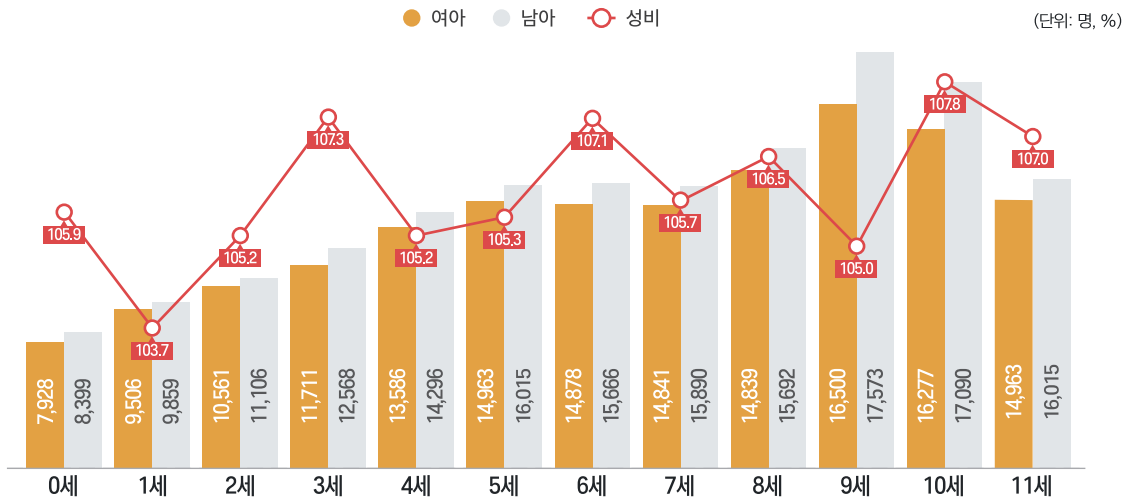
2020년 보육아동의 여아 비중은 48.5%인 161,462명이고, 전체 보육아동 규모는 감소 추세임

보육아동(2000~2020)



자료: 행정안전부, 「주민등록인구현황」, KOSIS, (표 3-1)

연령별 보육아동(2020)



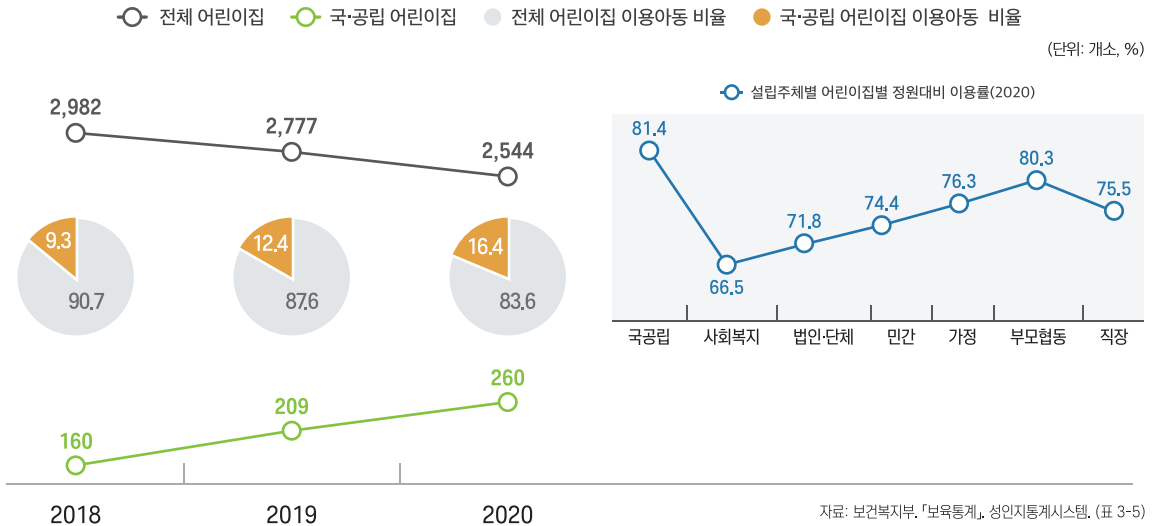
자료: 행정안전부, 「주민등록인구현황」, KOSIS, (표 3-2)

- 보육아동은 2000년 이후 지속적인 감소세를 보이는데, 2020년 전체 보육아동은 2000년대비 38.0% 감소한 332,731명 규모임
- 2020년 보육아동 332,731명 중 여아는 48.5%인 161,462명, 남아는 51.5%인 171,269명임
- 2020년 기준, 0세부터 11세 보육아동 중 9세 집단의 규모가 10.2%(34,073명)로 가장 크고, 7세 이하 보육아동 규모의 감소 기울기가 가파른 것으로 나타남

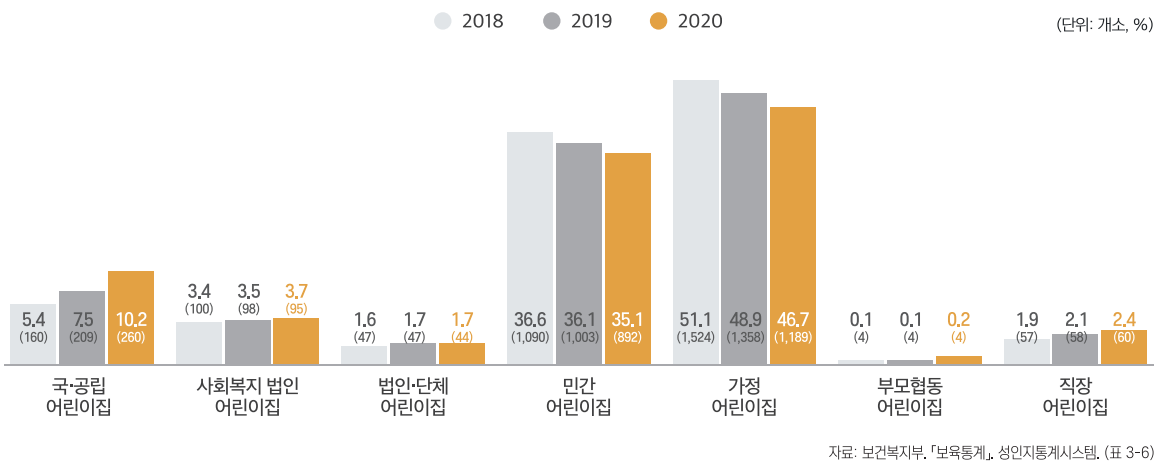
어린이집

보육아동 인구의 감소에 따라 어린이집과 이용아동의 수는 감소 추세임

설립주체별 어린이집(2018~2020)



설립주체별 어린이집 이용률(2018~2020)



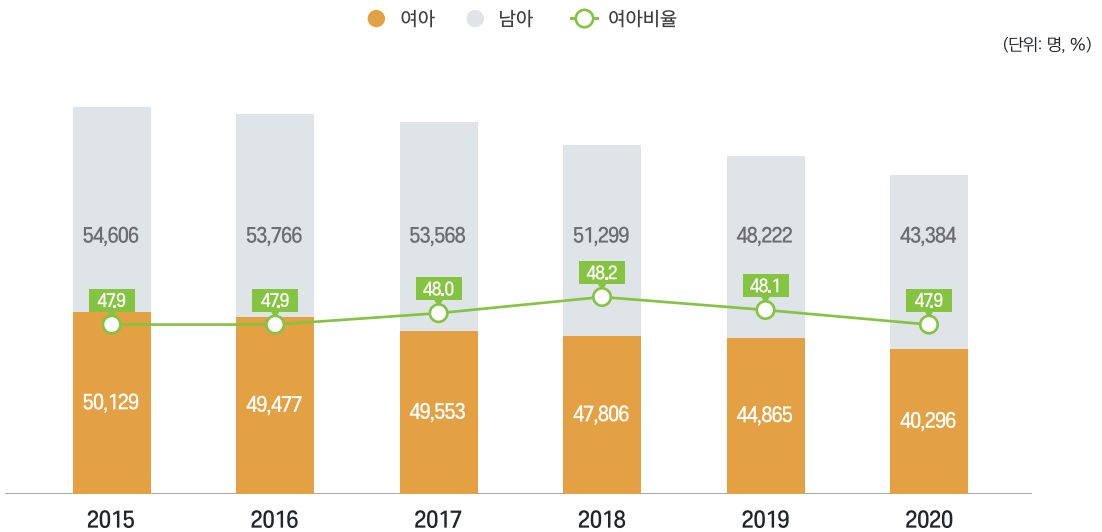
- 어린이집 수는 2018년 2,982개소에서 2020년 2,544개소로 14.7% 감소함. 2020년 기준, 설립주체별 어린이집은 가정 어린이집이 46.7%(1,189개소), 민간 어린이집 35.1%(892개소), 국공립 어린이집 10.2%(260개소) 등의 순으로 많음
- 어린이집 이용아동은 2018년 99,755명에서 2020년 84,337명으로 15.5% 감소함. 2020년 기준, 설립주체별 어린이집 정원대비 이용률은 국공립 어린이집 81.4%, 부모협동 어린이집 80.3%, 가정 어린이집 76.3%, 직장 어린이집 75.5%, 민간 어린이집 74.4% 등의 순으로 높음

3. 보육

보육지원

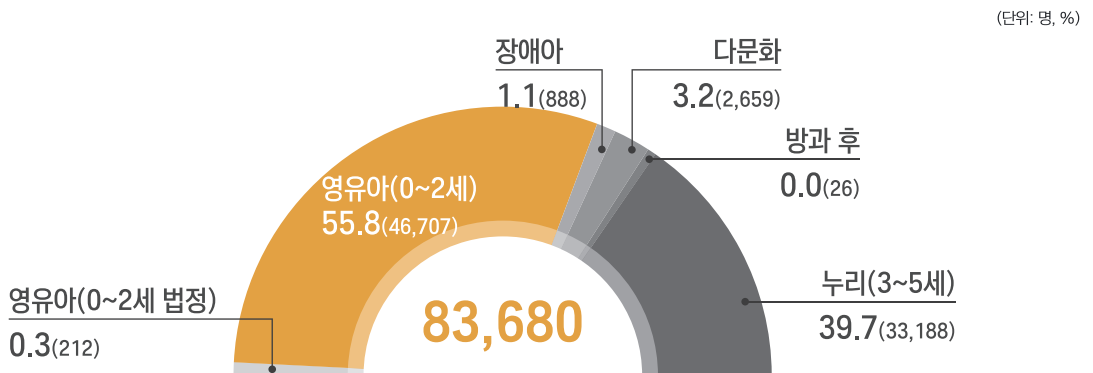
보육아동의 지속적인 감소에 따라, 영유아보육료 지원 대상 아동의 수도 감소함

영유아보육료 지원아동(2015~2020)



자료: 보건복지부, 「보육통계」, 성인지통계시스템. (표 3-13)

영유아보육료 지원 대상(2020)



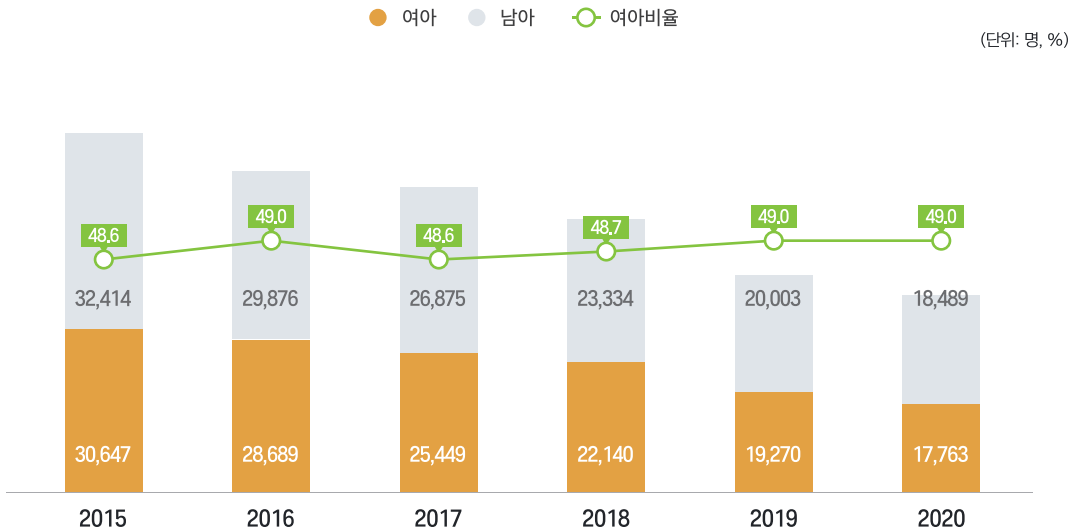
자료: 보건복지부, 「보육통계」, 성인지통계시스템. (표 3-13)

- 2020년 영유아보육료 지원아동은 총 83,680명으로 2015년 대비 20.1% 감소함
- 2020년 영유아보육료 지원아동 중 여아는 48.2%인 40,296명임
- 2020년 영유아보육료 지원을 가장 많이 받은 대상은 24개월 미만 영유아(0~2세)(55.8%)와 누리(3~5세)(39.7%)인 것으로 나타남

가정양육수당 지원아동

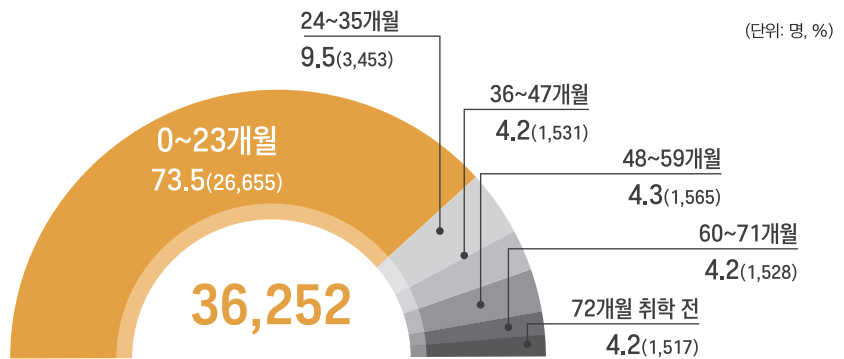
보육아동의 꾸준한 감소에 따라, 가정양육수당 지원아동의 수도 감소함

가정양육수당 지원아동(2015~2020)



자료: 보건복지부, 「보육통계」, (표 3-14)

가정양육수당 지원 대상(2020)



자료: 보건복지부, 「보육통계」, (표 3-14)

- 2020년 가정양육수당 지원아동은 총 36,252명으로 2015년 대비 42.5% 감소함
- 2020년 가정양육수당 지원아동 중 여아는 49.0%인 17,763명임
- 2020년 가정양육수당 지원은 24개월 미만 영유아(0~2)(73.5%)에게 집중적으로 투입되고 있음